

# Nejvýznamnější genofond ovcí chovaných v České republice

*Multimediální výuková prezentace*

Tereza Bučková, Marika Kocábová,  
Ing. Martina Kosťuková, Ph.D.,  
MVDr. Vlastimil Šimek, Ph.D.

Prezentace je výstupem projektu podpořeného Interní  
vzdělávací agenturou Veterinární univerzity Brno,  
s registračním číslem **2023FVHE/2420/41**

# Dělení plemen ovcí

- Podle užitkovosti
- Podle délky a tvaru ocasu
- Podle jemnosti vlny
- Podle složení a kvality vlny

# Dělení plemen ovcí podle užitkovosti

## ○ Podle užitkovosti

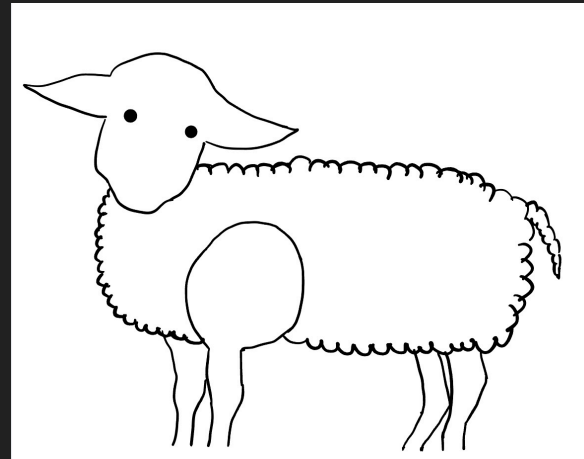
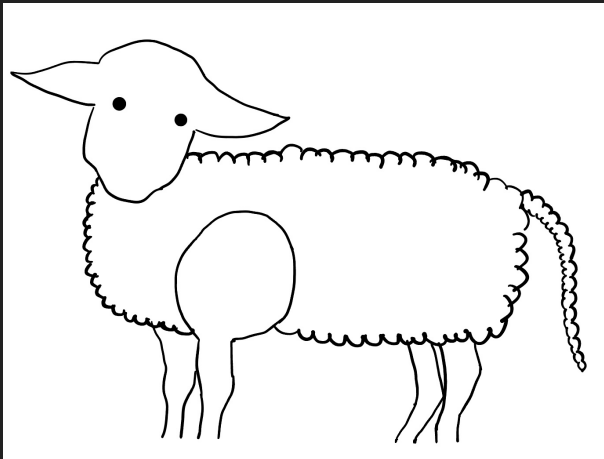
- Terminální otcovská plemena (SF, BE, CH, NC, OD, I)
- Plemena s převažujícím masným zaměřením (CF, KH, K)
- Specializovaná dojná plemena (LA, VF)
- Kombinovaná plemena (BG, KA, ML, OU, RA, V, ZW, VR, S)
- Zájmová a ostatní plemena (SD, WA)
- Speciální plodná plemena (O, R)

# Dělení plemen ovcí podle ocasu

- Podle délky, tvaru a tloušťky ocasu
  - Tenkoocasé
  - Tlustoocasé
  - Tlustozadké

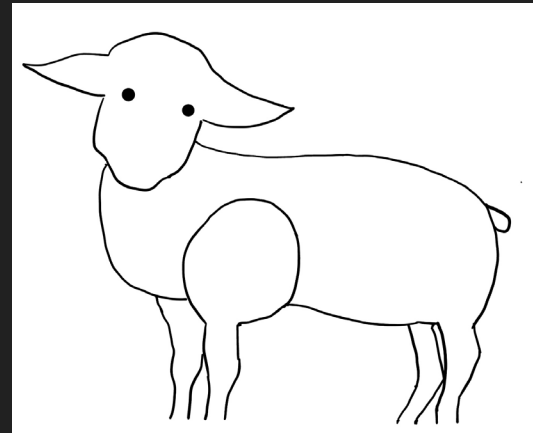
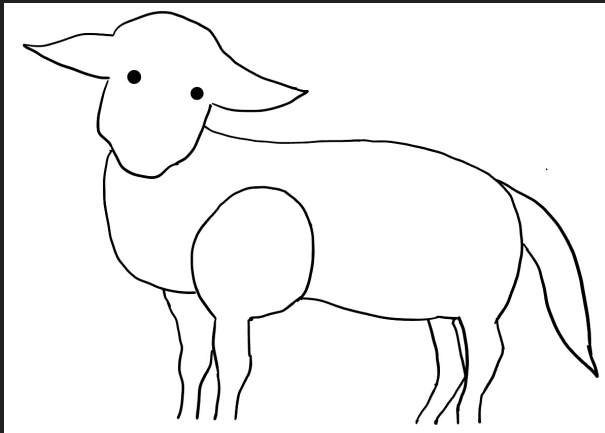
# Dělení plemen ovčí podle ocasu

- Tenkoocasé
  - V ocase se neukládá tuk
  - Krátkoocasé - méně než 13 ocasních obratlů
  - Dlouhoocasé - více než 13 ocasních obratlů



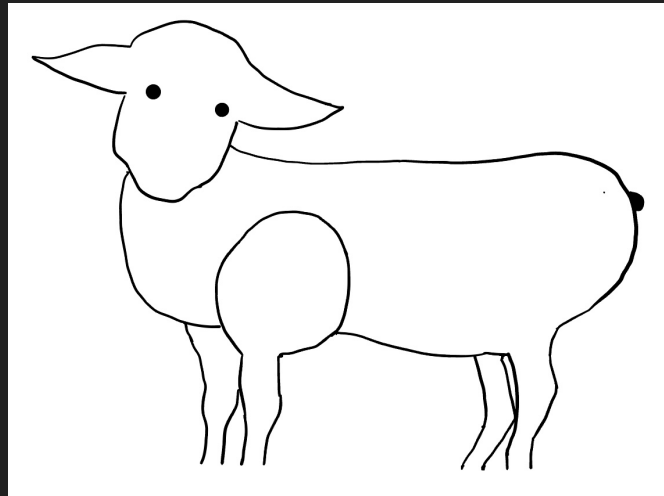
# Dělení plemen ovčí podle ocasu

- Tlustoocasé
  - Tuk se ukládá v ocase
  - Krátkoocasé - méně než 13 ocasních obratlů
  - Dlouhoocasé - více než 13 ocasních obratlů



# Dělení plemen ovčí podle ocasu

- Tlustozadké
  - Deponace tuku v oblasti hýždí
  - Ocas je tenký a málo vyvinutý



# Dělení plemen ovcí podle jemnosti vlny

- Podle charakteru a složení vlny
  - K hodnocení se používá Evropská stupnice
  - 10  $\mu\text{m}$  – 80  $\mu\text{m}$
  - 5A – F (A, B, C, D, E, F)
  - A, B jemnovlné ovce (CH, ML)
  - B, C polojemnovlné (SF, BE, CF, KH, LA,...)
  - C, D polohrubovlné ovce (OU)
  - E, F hrubovlné ovce (RA, SD, V, WA)



# Dělení plemen ovcí podle jemnosti vlny

- Jemnovlné ovce (A)
  - Rouno: uzavřené
  - Oblast chovu: nížiny a suché prostředí
  - Stříhání vlny: 1 x ročně
- Hrubovlné ovce (F)
  - Typ rouna: splývavé
  - Oblast chovu: podhorské a horské oblasti
  - Stříhání vlny: 2x za rok

# Dělení ovcí kvality a složení vlny

- Plemena s jednotnou vlnou
  - Vlna je tvořena jedním druhem chlupů tzv. vlnovlasů
  - Jemnovlná a polojemná plemena (ML, I, KH, NC,...)
- Plemena s polosmíšenou vlnou
  - Vlna je tvořena velkým množstvím vlnovlasů a malým množstvím pesíků
- Plemena se smíšenou vlnou (tzv. nepravá vlna)
  - Vlna je tvořena vlnovlasy, polopesíky a pesíky (ZW, VR, S, VF,...)
- Plemena srstnatá
  - Tělo je kryto srstí (KA)

# Podmínky zařazení do plemenitby

- Podmínkou zařazení berana do plemenitby plemenných beranů je genotypizace na scrapie
- Otcové beranů: musí být zapsáni do H oddílu PK – bod 6.2.1.2./6.2 (WA, SD, RA, OU, O, NC, ML) řádu PK a mají přiděleno číslo ústředního registru berana – plemeníka
- Výjimkou je plemeno romanovská ovce, u kterého podmínky schvaluje začátkem každého roku na základě požadavku Klubu RPKO

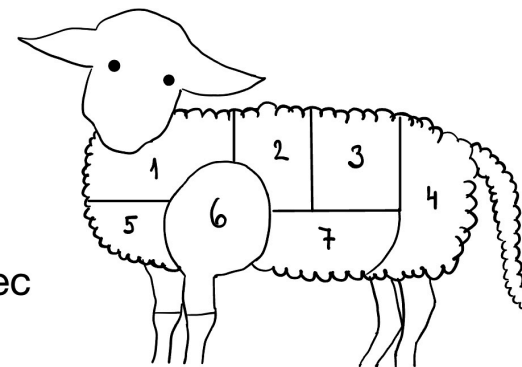
# Podmínky zařazení do plemenitby

- Podmínkou zařazení bahnice jako potencionální matky do plemenitby plemenných beranů je genotypizace na scrapie
- Matky beranů: musí být zapsány do hlavního oddílu plemenné knihy („H“) a musí mít podíl krve 100 % daného plemene, musí být chovaný ve stádě s minimálním počtem 10 bahnic plemene zapsaných v H oddílu PK, nepochází ze stáda pozitivního na Maedi-Visnu s výjimkou produkce beranů do vlastního chovu
- Výjimkou je plemeno romanovská ovce, u kterého podmínky schvaluje začátkem každého roku na základě požadavku Klubu RPKO

# Terminální otcovská plemena

## Rozdělení skopového masa

- 1 - krk a hřbet
- 2 - kotlety
- 3 - ledvina
- 4 - kýta
- 5 - hrudí
- 6 - skopová plec
- 7 - bok



# Suffolk (SF)



# Suffolk (SF)

- Původ: vyšlechtěno v 19. století v jihovýchodní Anglii (hrabství Suffolk) z norfolkských ovcí a ovcí south down
- Stavba těla: větší tělesný rámec, hluboký hrudník, středně dlouhé, dobře osvalené končetiny, mírně klabonosá hlava, hlava a distální části končetin jsou neovlněné s černou krycí srstí, obě pohlaví jsou bezrohá
- KV: bahnice 60-70 cm, berani 70-80 cm (americký typ 100-110 cm)
- Hmotnost: bahnice 75-85 kg, berani 100-130 kg (americký typ až 180 kg)
- Rouno: polouzavřené sortiment B-C, vlna je polojemná, bílá anebo mírně nažloutlá
- Užítkovost: terminální otcovské masné plemeno
- V ČR bylo v roce 2022 zapojeno v kontrole užítkovosti 2309 bahnic s průměrnou plodností 170 %.

# Suffolk (SF)

- Vývinem i růstem se řadí mezi poloraná plemena
- Živá hmotnost jehňat ve 100 dnech bývá mezi 45 – 55 kg
- Pro své dobré užitkové vlastnosti se hodí ke křížení téměř se všemi plemeny
- Plemeno je vhodné i do drsnějších klimatických podmínek podhorských oblastí
- Vhodné k extenzivnímu chovu
- Roční stříž vlny je v průměru 4,5 kg na ovci s výtěžností 50 – 55 %



# Suffolk (SF)



# Berrichon du Cher (BE)



# Berrichon du Cher (BE)

- Původ: vyšlechtěno v 18. století ve Francii v regionu Berry z místních domácích ovcí, plemen merino, southdown, leicester, cotswold a romney.
- Stavba těla: větší tělesný rámec a pevná konstituce s širokým postojem a pevnými končetinami, hluboký trup, široká klínovitá hlava, slabý obrůst srstí hlavy a končetin, obě pohlaví bezrohá
- KV: bahnice 75 cm, berani 80 cm
- Hmotnost: bahnice 70 - 80 kg, berani 100 - 120 kg
- Rouno: polouzavřené sortiment B-BC, polojemná vlna je bílá a řidší
- Užítkovost: terminální otcovské masné plemeno
- V ČR bylo v roce 2022 zapojeno v kontrole užítkovosti 95 bahnic s průměrnou plodností 156 %.

# Berrichon du Cher (BE)

- Rané plemeno s dlouhým plodným obdobím a možností trojího bahnění za 2 roky s velmi dobrými přírůstky jehňat
- Živá hmotnost jehňat ve 100 dne se pohybuje v průměru okolo 36 – 40 kg
- Vhodné otcovské plemeno ke křížení zejména s polojemnovlnými a jemnovlnnými plemeny
- Plemeno je nenáročné na ustájení i výživu – vhodné pro extenzivní chov
- Roční stříž vlny je v průměru 4,5 kg na ovci s výtěžností 55 – 60 %

# Berrichon du Cher (BE)



# Charollais (CH)



# Charollais (CH)

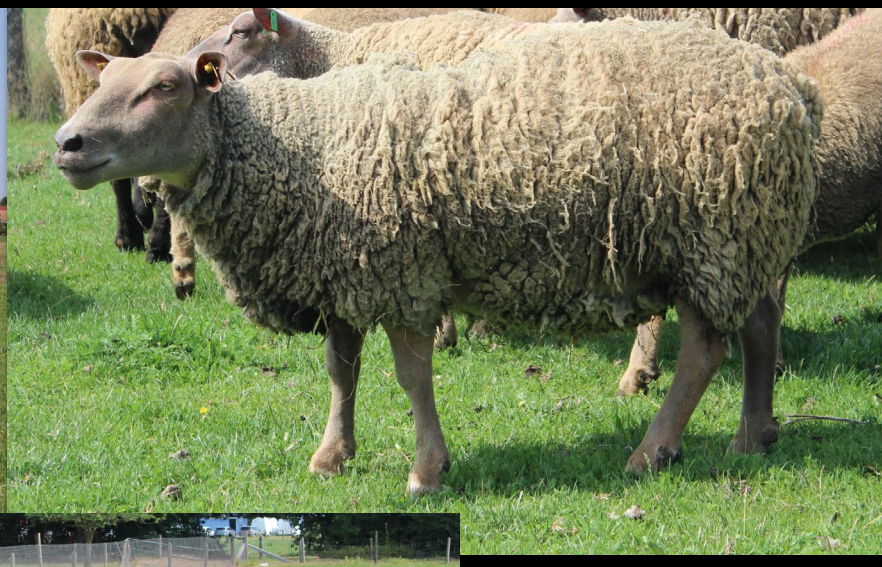
- Původ: vyšlechtěno ve 20. století ve Francii v regionu Charollais z místních ovcí s plemenem Leicester.
- Stavba těla: střední až větší tělesný rámec, dokonalé osvalení všech tělesných partií s minimálním výskytem tuku, hrudník široký a dobře osvalený, široké rovné čelo, hlava a končetiny bez obrůstu vlnou, kůže narůžovělá, obě pohlaví bezrohé
- KV: bahnice 60 cm, beran 65 cm
- Hmotnost: bahnice 70-90 kg, berani 100-130 kg
- Rouno: polouzavřené sortiment A-B, vlna krátká a bílá
- Užítkovost: terminální otcovské masné plemeno
- V ČR bylo v roce 2022 zapojeno v kontrole užítkovosti 217 bahnic s průměrnou plodností 176 %.

# Charollais (CH)

- Jedná se o ranné plemeno – bahnice lze připouštět již v 7 – 8 měsících
- Živá hmotnost jehňat ve 100 dne se pohybuje v průměru okolo 36 – 40 kg
- Novorozená jehňata mají slabší obrůst břicha, proto je nutné provádět bahnění při minimální teplotě 10°C
- Plemeno je náročné na pastvu a výživu
- Z hlediska masné užitkovosti patří k nejlepším masným plemenům a je vhodné ke křížení se všemi plemeny žijícími u nás
- Bahnice jsou mléčné a dobře přizpůsobené oplůtkovému systému pastvy – vhodné do intenzivního chovu
- Roční stříž vlny je v průměru 3,5 kg na ovci s výtěžností 50 – 55 %



# Charollais (CH)



# Německá černohlavá ovce (NC)



# Německá černohlavá ovce (NC)

- Původ: vyšlechtěno na přelomu 19. a 20. století v Německu z plemen hampshire, oxford down shropshire a suffolk.
- Stavba těla: větší tělesný rámec s dlouhým a dobře osvaleným hřbetem, hlava a nohy černé a obrostlé černou krycí srstí, vlna na hlavě tvořící kštici, uši směřují do stran, bezrohé plemeno
- KV: bahnice 70 – 80 cm, berani 80 – 90 cm
- Hmotnost: bahnice 70-80 kg, berani 90-110 kg
- Rouno: polouzavřené sortiment C-CD, polojemná krátká vlna je bílá
- Užítkovost: terminální otcovské masné plemeno
- V ČR bylo v roce 2022 zapojeno v kontrole užítkovosti 71 bahnic s průměrnou plodností 127 %.

# Německá černohlavá ovce (NC)

- Plemeno poměrně rané - při dobré výživě lze zapouštět již po 1. roce života (při hmotnosti alespoň 50 kg)
- Živá hmotnost jehňat ve 100 dne se pohybuje v průměru okolo 36 – 40 kg
- Ovce jsou přizpůsobivé a dobře se adaptují ve všech výrobních oblastech – vhodné k extenzivnímu chovu
- Roční stříž vlny je v průměru 3,5 kg na ovci s výtěžností 50 – 55 %

# Německá černohlavá ovce (NC)



# Oxford down (OD)



# Oxford down (OD)

- Plemeno: vyšlechtěno v 19. století v Anglii z plemen cotswold, hampshire a southdown.
- Stavba těla: velký tělesný rámec s širokým hřbetem a prostorným hrudníkem, dobře osvalená záď a kýta, hlava je rovná s širokým profilem, hlava a končetiny pokryté černou krycí srstí, obě pohlaví jsou bezrohá
- KV: bahnice 75 – 85 cm, berani 80 – 90 cm
- Hmotnost: bahnice 80-90 kg, berani 110-120 kg
- Rouno: uzavřené sortiment B-CD, polojemná krátká vlna je bílá a zkadeřená
- Užítkovost: terminální otcovské masné plemeno
- V ČR bylo v roce 2022 zapojeno v kontrole užítkovosti 260 bahnic s průměrnou plodností 176 %

# Oxford down (OD)

- Poměrně ranné plemeno – lze připouštět jehnice ve věku 10-12 měsíců (při hmotnosti alespoň 50 kg)
- Živá hmotnost jehňat ve 100 dne se pohybuje v průměru okolo 36 – 40 kg
- Ovce jsou dlouhověké s dobrým zdravím a jsou vhodné i na celoroční pastevní systém – vhodné pro extenzivní chov
- Dobré mateřské a mléčné vlastnosti bahnic, lze využít i asezónní říje (3 bahnění za 2 roky)
- Plemeno je odolné, méně protučnělé a vhodné k užitkovému křížení téměř se všemi plemeny
- Klidný temperament umožňuje snadnou manipulaci
- Roční stříž vlny je v průměru 4,5 kg na ovci s výtěžností 50 – 55 %



# Oxford down (OD)



# Texel (T)



# Texel (T)

- Původ: vyšlechtěno ve 20. století na ostrově Texel v Nizozemsku u maršovských ovcí a plemen leicester, lincoln, cotswold a south down.
- Stavba těla: silná kostra, hluboká hrud', klínovitá hlava s odstávajícíma ušima, obličej a spodní části končetin porostlé křídlově zabarvenou krycí srstí, typickým znakem je vlnou porostlý středně dlouhý ocas, obě pohlaví bezrohá
- KV: bahnice 70 – 75 cm, berani 75 – 80 cm
- Hmotnost: bahnice 60 – 85 kg, berani 90 – 120 kg
- Rouno: polouzavřené sortiment B/C - C/D, vlna bílá a polojemná
- Užítkovost: terminální otcovské masné plemeno
- V ČR bylo v roce 2022 zapojeno v kontrole užítkovosti 1020 bahnic s průměrnou plodností 161 %.

# Texel (T)

- Rané a dlouhověké plemeno – možno připouštět jehnice v 8 měsících věku (při hmotnosti 45 kg)
- Živá hmotnost jehňat ve 100 dne se pohybuje v průměru okolo 36 – 40 kg
- Výborná zmasilost a kvalita masa, dobré mateřské vlastnosti - vhodný pro mezidruhové křížení
- V Evropě se chová holandský (menší tělesný rámec) a francouzský typ, v ČR převažuje chov francouzského typu
- Plemeno není vhodné do vlhkého prostředí s krátkou vegetační dobou a horských oblastí se svažitém terénem a velkým množstvím srážek
- Vhodné pro oplůtkový způsob pastvy po celý rok – spíše vhodný pro intenzivní chov
- Roční stříž vlny je v průměru 4,5 kg na ovci s výtěžností 60 – 65 %

# Texel (T)



# Dorper (DP)



# Dorper (DP)

- Původ: vyšlechtěno ve 20. století v na jihu Afriky křížením plemene Dorset horn a perské černošedé ovce
- Stavba těla: střední tělesný rámec, hlava a krk jsou černé, hlava, břicho a nohy porostlé pouze krycí srstí, výrazný klabonos, široká hrud, pevné končetiny, rohatí jsou pouze berani
- KV: bahnice 70 cm, berani 80 cm
- Hmotnost: bahnice 75 – 80 kg, berani 130 – 140 kg
- Rouno: tělo kryto srstí s podsadou podobnou krátké vlně bílé barvy, smíšená vlna roste na horní části těla (může se vyskytovat i celobílý rás – dorper white)
- Užítkovost: terminální otcovské masné plemeno
- V ČR bylo v roce 2022 zapojeno v kontrole užítkovosti 45 bahnic s průměrnou plodností 150 %.

# Dorper (DP)

- Pozdní plemeno - možno připouštět jehnice ve 12 - 14 měsících věku
- Živá hmotnost jehňat ve 100 dne se pohybuje v průměru okolo 40 – 45 kg
- Dobrá přizpůsobivost k suchému podnebí i extrémně nízkým či vysokým teplotám
- Nenáročné plemeno přizpůsobeno celoroční pastvě
- Vysoká plodnost, mateřský instinkt a nenáročné porody
- Vysoká odolnost a růst
- Asezónní říje – 3 bahnění za 2 roky



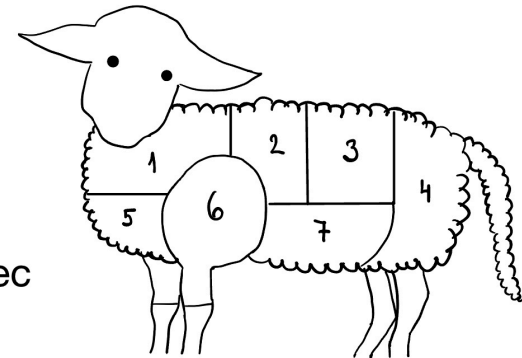
# Dorper (DP)



# Plemena s převažujícím masným zaměřením

## Rozdělení skopového masa

- 1 - krk a hřbet
- 2 - kotlety
- 3 - ledvina
- 4 - kýta
- 5 - hrudí
- 6 - skopová plec
- 7 - bok



# Clun forest (CF)



# Clun forest (CF)

- Původ: vyšlechtěno v Anglii (oblast Clun Shropshire) v 19. století z plemen radnor, shropshire a kerry hill
- Stavba těla: střední až větší tělesný rámec, hlava obrostlá vlnou po spojnici očí, kolmo postavené tmavší uši, nohy a hlava obrostlé tmavou krycí srstí, obě pohlaví bezrohá
- KV: bahnice 60 – 70 cm, berani 70 - 80 cm
- Hmotnost: bahnice 70 – 80 kg, berani 110 – 120 kg
- Rouno: polouzavřené sortiment B-C, vlna krátká a bílá
- Užítkovost: převážně masné plemeno
- V ČR bylo v roce 2022 zapojeno v kontrole užítkovosti 256 bahnic s průměrnou plodností 183 %.

# Clun forest (CF)

- Rané plemeno – možno připuštět jehnice ve věku 7 – 10 měsíců
- Živá hmotnost jehňat ve 100 dne se pohybuje v průměru okolo 32 – 36 kg
- Bahnice vynikají svou mléčností a silným mateřským instinktem
- Plemeno vhodné pro užitkové křížení jak do mateřské, tak do otcovské pozice
- Podílelo se na vzniku plemen cambridge colbred a crickley barrow
- Temperamentní plemeno
- Vhodné k celoročnímu venkovnímu ustájení – vhodné pro extenzivní chov
- Roční stříž vlny je v průměru 4 kg na ovci s výtěžností 50 – 55 %

# Clun forest (CF)



# Kerry hill (KH)



# Kerry hill (KH)

- Původ: vyšlechtěno v Anglii ve vesnici Kerry (nedaleko Newtonu)
- Stavba těla: střední tělesný rámec, ohraničené černé skvrny na krycí srsti obličeje, černé krátké uši, dlouhý ocas pokrytý vlnou, bezrohost u obou pohlaví
- Hmotnost: bahnice 55 – 60 kg, berani 65 – 70 kg
- Rouno: sortiment B – B/C, krátká vlna je bílá a polojemná
- Užítkovost: převážně masné plemeno
- V ČR bylo v roce 2022 zapojeno v kontrole užítkovosti 39 bahnic s průměrnou plodností 146 %.



# Kerry hill (KH)

- Rané plemeno – jehničky lze připustit ve věku 8 – 10 měsíců
- Živá hmotnost jehňat ve 100 dne se pohybuje v průměru okolo 32 – 36 kg
- Plemeno se podílelo na vzniku plemen cambridge a clun forest
- Využívá se k užitkovému křížení v mateřské pozici
- Roční stříž vlny je v průměru 4 kg na ovci s výtěžností 50 – 55 %

# Kerry hill (KH)



# Romney (K)



# Romney (K)

- Původ: vyšlechtěno v 19. století v Anglii v hrabství Kent z místních ovcí a plema leicester.
- Stavba těla: střední až větší tělesný rámec, široká a bezrohá hlava, mulec a paznehty tmavé
- KV: bahnice 60 – 70 cm, berani 70 – 80 cm
- Hmotnost: bahnice až 100 kg, berani 110 – 130 kg
- Rouno: polouzavřené sortiment BC – CD, polojemná dlouhá vlna je bílá a lesklá (možný i tmavý barevný ráz)
- Užítkovost: převážně masné plemeno
- V ČR bylo v roce 2022 zapojeno v kontrole užítkovosti 2291 bahnic s průměrnou plodností 164 %.

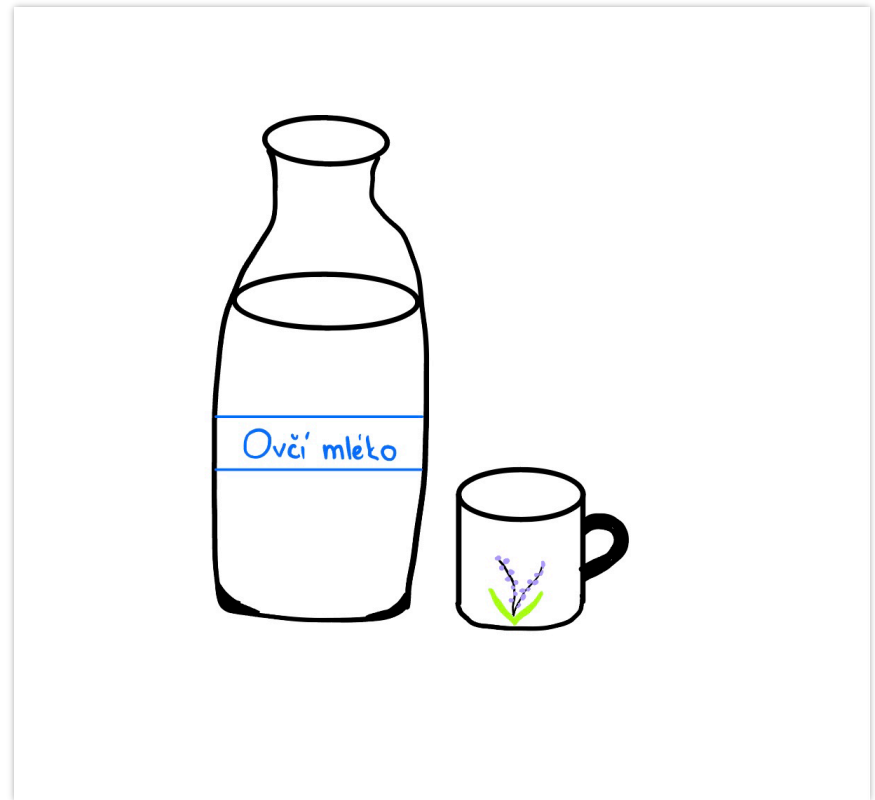
# Romney (K)

- Rané plemeno – jehničky lze připouštět ve věku 7 – 8 měsíců (při hmotnosti alespoň 45 kg)
- Živá hmotnost jehňat ve 100 dne se pohybuje v průměru okolo 32 – 36 kg
- Sezónní říje – bahnění od podzimu do pozdního jara
- Plemeno se vyznačuje odolností přizpůsobivostí a dobrou snášivostí vlhkých a chladnějších klimatických podmínek – možno chovat i v podhorských klimatických podmínkách
- Ovce jsou odolné proti hnilobě paznehtů a červivosti plic
- Velmi dobré pastevní vlastnosti, plemeno vhodné pro oplůtkový chov i celoročního pastevního systému
- Bahnice mají dobré mateřské vlastnosti a mléčnost, proto se využívá ke křížení v mateřské pozici
- Roční stříž vlny je v průměru 5,5 kg na ovci s výtěžností 55 – 60 %

# Romney (K)



# Specializovaná dojňá plemena



# Lacaune (LA)





# Lacaune (LA)

- Původ: vyšlechtěno v 19. století ve Francii (oblast Lacaune) z místní pyrenejských ovcí a plemen corbieres a lauragais
- Stavba těla: střední až větší tělesný rámec, hrud' plochá a hluboká, hlava mírně klabonosá, uši dlouhé a polosvislé, spodní část břicha, hlava a část končetin porostlé pouze krycí srstí, obě pohlaví bezrohá
- KV: bahnice 70 cm, berani 80 cm
- Hmotnost: bahnice minimálně 60 kg, berani minimálně 80 kg
- Rouno: uzavřené sortiment A/B – B/C, polojemná vlna je bílá
- Užítkovost: mléčné plemeno
- V ČR bylo v roce 2022 zapojeno v kontrole užítkovosti 1126 bahnic s průměrnou plodností 163 %.

# Lacaune (LA)

- Průměrná produkce mléka za dojnou periodu (150 dní) je v průměru 300 kg s 6,2% obsahem bílkoviny
- Rané plemeno – jehničky lze připouštět ve věku 7 – 8 měsíců
- Živá hmotnost jehňat ve 100 dne se pohybuje v průměru okolo 30 – 35 kg
- Asezónní plodné období – 3 bahnění za 2 roky
- Plemeno vhodné k polointenzivnímu až intenzivnímu chovu

# Lacaune (LA)



# Východofríská ovce (VF)



# Východofríská ovce (VF)

- Původ: vyšlechtěno v 19. století v Německu ve Fríské oblasti z maršovských ovcí
- Stavba těla: velký tělesný rámec, hlava u beranů mírně klabonosá, spodní část končetin, hlava a ocas jsou obrostlé jen krycí srstí, typickým znakem je dlouhý a tenký ocas neobrostlý vlnou, obě pohlaví bezrohá
- KV: bahnice 70 – 80 cm, berani 80 – 90 cm
- Hmotnost: bahnice 65 – 75 kg, berani 85 – 110 kg
- Rouno: polosplývavé sortiment BC – CD, smíšená vlna je bílá a lesklá (možný i černý barevný ráz)
- Užítkovost: mléčné plemeno
- V ČR bylo v roce 2022 zapojeno v kontrole užítkovosti 405 bahnic s průměrnou plodností 194 %.

# Východofríská ovce (VF)

- Průměrná produkce mléka za dojnou periodu (150 dní) je v průměru 500 kg s 5,3% obsahem bílkoviny
- Rané plemeno – jehničky lze připouštět ve věku 7 - 10 měsíců
- Živá hmotnost jehňat ve 100 dne se pohybuje v průměru okolo 30 – 35 kg
- Dobře snáší i vlhčí přírodní podmínky, vyhovující pro všechny systémy pastvy
- Plemeno bylo využito k zušlechťování valašských a šumavských ovcí
- Roční stříž vlny je v průměru 5 - 5,5 kg na ovci s výtěžností 60 – 65 %

# Východofríská ovce (VF)

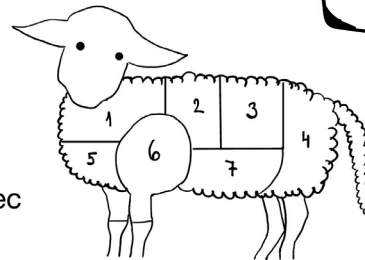


# Kombinovaná plemena



Rozdělení skopového masa

- 1 - krk a hřbet
- 2 - kotlety
- 3 - ledvina
- 4 - kýta
- 5 - hrudí
- 6 - skopová plec
- 7 - bok





# Bergschaf (BG)



# Bergschaf (BG)

- Původ: vyšlechtěno ve 20. století v Tyrolsku z plemen korutanských, skalních, speigel a zaupel
- Stavba těla: velký tělesný rámec, hluboký a plochý hrudník, vysoké končetiny, hlava výrazně klabonosá, uši dlouhé a svislé
- KV: bahnice 70 – 75 cm, berani 80 – 85 cm
- Hmotnost: bahnice 65 - 75 kg, berani 90 – 110 kg
- Rouno: splývavé sortiment C/D – D/E, polohrubá vlna je bílá (také v barevném rázu hnědém, černém a strakatém)
- Užítkovost: kombinované plemeno
- V ČR bylo v roce 2022 zapojeno v kontrole užítkovosti 82 bahnic s průměrnou plodností 117 %.

# Bergschaf (BG)

- Mléčná užitkovost na vysoké úrovni
- Rané plemeno – jehničky lze připouštět ve věku 8 - 10 měsíců (při hmotnosti alespoň 40 – 45 kg)
- Živá hmotnost jehňat ve 100 dne se pohybuje v průměru okolo 32 – 36 kg
- Dobrá přizpůsobivost k chovu v horských oblastech s tvrdšími klimatickými podmínkami – vhodný pro extenzivní chov
- Roční stříž vlny je v průměru 5 kg na ovci s výtěžností 60 – 65 %

# Bergschaf (BG)



# Kamerunská ovce (KA)



# Kamerunská ovce (KA)

- Původ: patří do skupiny západoafrických ovcí chovaných polodivokým způsobem
- Stavba těla: hnědý barevný ráz má menší tělesný rámec, středně hluboký hrudník, pevné končetiny, černé břicho, hlava u beranů mírně klabonosá, vodorovně nasazené uši, rohy pouze u beranů
- KV: bahnice 58 – 65 cm, berani 60 – 70 cm
- Hmotnost: bahnice 30– 35 kg, berani 40 – 55 kg
- Rouno: plemeno nemá vlnu ale srst
- Užítkovost: kombinované plemeno
- V ČR bylo v roce 2022 zapojeno v kontrole užítkovosti 161 bahnic s průměrnou plodností 162 %.

# Kamerunská ovce (KA)

- U beranů je znakem dominance dlouhá hřívá
- Může se vyskytovat ve 2 užitkových typech: srnčí hnědé a černobílé
- Rané plemeno – jehničky lze připouštět ve věku 8 měsíců
- Živá hmotnost jehňat ve 100 dne se pohybuje v průměru okolo 18 – 20 kg
- Typická asezónní říje – při přítomnosti berana u stáda je možnost bahnění 2x za rok
- Poměrně nenáročné plemeno – vhodné pro extenzivní chov

# Kamerunská ovce (KA)





# Merinolandschaf (ML)



# Merinolandschaf (ML)

- Původ: vyšlechtěno ve 20. století v Německu zušlechťováním místních ovcí se španělskými a francouzskými merinkami
- Stavba těla: střední až velký tělesný rámec, hluboký hrudník, dobře osvalená kýta, hlava klínovitá s typickou kšticí bez obrůstu vlnou, dlouhé a svislé uši, obě pohlaví jsou bezrohá
- KV: bahnice 75 – 85 cm, berani 90 – 100 cm
- Hmotnost: bahnice 70– 100 kg, berani 120 – 140 kg
- Rouno: polouzavřené sortiment AB – AB/B, jemná vlna je bílá merinového charakteru
- Užítkovost: kombinované plemeno
- V ČR bylo v roce 2022 zapojeno v kontrole užítkovosti 333 bahnic s průměrnou plodností 159 %.

# Merinolandschaf (ML)

- Plemeno bylo merinkami pouze zušlechtěny, aby neztratily vlastnosti pro kočovný způsob chovu
- Rané plemeno – jehničky lze připouštět ve věku 8 - 10 měsíců
- Živá hmotnost jehňat ve 100 dne se pohybuje v průměru okolo 32 – 36 kg
- Typická je asezónní říje – téměř celoroční plodné období
- Bahnice mají dobré mateřské vlastnosti a mléčnou užitkovost
- Předností je nízký výskyt tuku v oblasti trupu vykrmovaných jehňat – lze tedy vykrmovat i do vyšších porážkových hmotností
- Plemeno vhodné k chovu v nížinných a podhorských oblastech
- Roční stříž vlny je v průměru 5 kg na ovci s výtěžností 50 – 55 %

# Merinolandschaf (ML)



# Ouessantská ovce (OU)



# Ouessantská ovce (OU)

- Původ: vyšlechtěno ve 20. století ve Francii ze skandinávských krátkoocasých ovcí
- Stavba těla: zakrslé plemeno, mírně klabonosá hlava porostlá vlnou, malé uši, krátký ocas, berani mají spirálovitě stočené rohy, někdy mívají na krku hřívu
- KV: bahnice 45 cm, berani 50 cm
- Hmotnost: bahnice 12 – 16 kg, berani 15 – 22 kg
- Rouno: splývavé sortiment AB – B, polohrubá vlna je dlouhá, jednotné barvy, barevné rázy černá, bílá a hnědá
- Užítkovost: kombinované plemeno
- V ČR bylo v roce 2022 zapojeno v kontrole užítkovosti 207 bahnic s průměrnou plodností 100 %.

# Ouessantská ovce (OU)

- Rané plemeno – jehničky lze připouštět ve věku 6 - 12 měsíců
- Živá hmotnost jehňat ve 100 dne se pohybuje v průměru okolo 9 – 11 kg
- Sezónní říje – od října do ledna
- Tvrdé a temperamentní plemeno
- Plemeno je nenáročné na výživu – vhodné k extenzivnímu chovu

# Ouessantská ovce (OU)





# Racka (RA)



# Racka (RA)

- Původ: vyšlechtěno v 18. století v Maďarsku
- Stavba těla: malý tělesný rámec, malá hlava s čupřinou, obličejová část a končetiny šedě nebo světlehnědě zabarvené, ocas obrostlý vlnou, charakteristické jsou dlouhé, šroubovitě stočené rohy délky až 100 cm
- KV: bahnice 65 cm, berani 70 cm
- Hmotnost: bahnice 45 – 55 kg, berani 60 – 70 kg
- Rouno: splývavé sortiment E, hrubá vlna je bílá
- Užítkovost: kombinované plemeno
- V ČR bylo v roce 2022 zapojeno v kontrole užítkovosti 8 bahnic s průměrnou plodností 100 %.

# Racka (RA)

- Průměrná produkce mléka za dojnou periodu (150 dní) je v průměru 120 kg
- Poměrně rané plemeno – jehničky lze připouštět ve věku 10 - 12 měsíců
- Živá hmotnost jehňat ve 100 dne se pohybuje v průměru okolo 20 – 22 kg
- Dobrá aklimatizační schopnost, zejména v sušších stepních podmínkách – vhodné pro extenzivní typ chovu

# Racka (RA)



# Valašská ovce (V)



# Valašská ovce (V)

- Původ: do našich oblastí se rozšířilo mezi 15. a 16. stoletím z oblasti Karpat a Balkánu
- Stavba těla: menší tělesný rámec, hlava klínovitá až mírně klabonosá, krátké uši situované do stran, berani jsou rohatí, bahnice mohou být rohaté i bezrohé
- KV: bahnice 40 – 50 cm, berani 55 – 65 cm
- Hmotnost: bahnice 40 – 50 kg, berani 50 – 65 kg
- Rouno: splývavé sortiment D/E – E/F, vlna hrubá a smíšená, zbarvení je nejednotné (bílá, černá, šedá i strakatá) s barevnými znaky
- Užítkovost: kombinované plemeno
- V ČR bylo v roce 2022 zapojeno v kontrole užítkovosti 1043 bahnic s průměrnou plodností 136 %

# Valašská ovce (V)

- Průměrná produkce mléka za dojnou periodu (150 dní) je v průměru 120 kg
- Poměrně rané plemeno – jehničky lze připouštět ve věku 10 - 12 měsíců
- Živá hmotnost jehňat ve 100 dne se pohybuje v průměru okolo 20 – 22 kg
- Plemeno přizpůsobené k salašnickému způsobu chovu
- Zařazeno do genových zdrojů ohrožených druhů zvířat
- Roční stříž vlny je v průměru 2 kg na ovci s výtěžností 65 – 70 %

# Valašská ovce (V)





# Zwartbles (ZW)



# Zwartbles (ZW)

- Původ: vyšlechtěno v Nizozemsku z místního plemene schoonebeeker a za použití plemene texel a fríské ovce
- Stavba těla: velký tělesný rámec, široké a hluboké tělo, rovné uši rostoucí do stran, hlava a nohy černé bez obrůstu vlnou, charakteristická je široká bílá lysina na hlavě a bílé zbarvení spěnek na zadních končetinách a konci ocasu, obě pohlaví bezrohá
- KV: bahnice 70 - 80 cm, berani 80 – 85 cm
- Hmotnost: bahnice 70 – 80 kg, berani 100 – 130 kg
- Rouno: polouzavřené sortiment BC – CD, polojemná vlna je hnědá a smíšená
- Užítkovost: kombinované plemeno
- V ČR bylo v roce 2022 zapojeno v kontrole užítkovosti 467 bahnic s průměrnou plodností 177 %.

# Zwartbles (ZW)

- Rané plemeno – jehničky lze připouštět ve věku 7 - 10 měsíců
- Živá hmotnost jehňat ve 100 dne se pohybuje v průměru okolo 32 – 36 kg
- Plemeno má velmi dobré aklimatizační schopnosti – vhodné pro extenzivní typ chovu
- Bahnice se vyznačují dobrými mateřskými vlastnostmi a snadnými porody
- Plemeno má klidný temperament
- Roční stříž vlny je v průměru 3,5 kg na ovci s výtěžností 55 – 60 %

# Zwartbles (ZW)



# Šedá vřesová ovce (VR)



# Šedá vřesová ovce (VR)

- Původ: vyšlechtěno v 18. století v Německu
- Stavba těla: střední tělesný rámec, hluboká a klenutá hrud', krátký ocas, hlava a končetiny černé, posdní část krku a hrudník pokrývá černá vlna, obě pohlaví rohaté, u beranů se rohy šnekovitě vinou do stran
- KV: bahnice 60 cm, berani 67 cm
- Hmotnost: bahnice 45 – 65 kg, berani 70 – 90 kg
- Rouno: splývavé, složené ze 75 – 80 % z podsady, sortiment vlny celkově E – F, hrubá vlna je stříbřitě šedá
- Užítkovost: kombinované plemeno
- V ČR bylo v roce 2022 zapojeno v kontrole užítkovosti 351 bahnic s průměrnou plodností 133 %.

# Šedá vřesová ovce (VR)

- Rané plemeno – jehničky lze připouštět ve věku 7 měsíců
- Živá hmotnost jehňat ve 100 dne se pohybuje v průměru okolo 25 – 29 kg
- Sezónní podzimní říje
- Chová se na chudých písčitých půdách vřesovišť
- Plemeno chované s důrazem na produkci masa a dobré pastevní vlastnosti – vhodné plemeno pro extenzivní chov
- Roční stříž vlny je v průměru 2,5 kg na ovci s výtěžností 60 – 65 %

# Šedá vřesová ovce (VR)





# Šumavská ovce (S)



# Šumavská ovce (S)

- Původ: vyšlechtěno ve 20. století z české ovce selské a zušlechtěno plemeny württemberská ovce, texel, sovětská cigája, lincoln, kent, leicester, valaška, cheviot, východofříská ovce
- Stavba těla: střední tělesný rámec, hlava beranů je mírně klabonosá a rohatá, bahnice jsou převážně bezrohé
- KV: bahnice 60 – 65 cm, berani 65 – 75 cm
- Hmotnost: bahnice 55 – 65 kg, berani 80 – 100 kg
- Rouno: polouzavřené s vysokým podílem dlouhé podsady, sortiment C/D – E, polojemná až polohrubá vlna je bílá, splývavá a smíšená
- Užítkovost: kombinované plemeno
- V ČR bylo v roce 2022 zapojeno v kontrole užítkovosti 1377 bahnic s průměrnou plodností 130 %.

# Šumavská ovce

- Průměrná produkce mléka za dojnou periodu (150 dní) je v průměru 120 kg
- Poměrně rané plemeno – jehničky lze připouštět ve věku 10 - 12 měsíců
- Živá hmotnost jehňat ve 100 dne se pohybuje v průměru okolo 28 – 32 kg
- Plemeno vhodné k chovu v horských oblastech s vyššími srážkami salašnickým způsobem
- Dobré pastevní vlastnosti – vhodné pro extenzivní chov
- Zařazeno do světového genofondu ohrožených druhů hospodářských zvířat
- Roční stříž vlny je v průměru 3,5 - 4 kg na ovci s výtěžností 60 – 65 %

# Šumavská ovce (S)



# Zájmová plemena



# Skudde (SD)



# Skudde (SD)

- Původ: vyšlechtěno v 19. století v bývalém Prusku
- Stavba těla: malý tělesný rámec, hlava klínovitá s mírným klabonosem, malé uši, charakteristický znak beranů je délka ocasu (max 21 cm) pokrytý ze 2/3 vlnou a šnekovitě stočené rohy, obličejová část a dolní části končetin porostlé pouze krycí srstí, bahnice většinou bezrohé
- KV: bahnice 50 cm, berani 55 – 60 cm
- Hmotnost: bahnice 40 – 45 kg, berani 70 – 75 cm
- Rouno: splývavé sortiment D – E, vlna hrubá, a nejednotná (bílá, šedá, černá a hnědá)
- Užítkovost: zájmové plemeno
- V ČR bylo v roce 2022 zapojeno v kontrole užítkovosti 105 bahnic s průměrnou plodností 132 %.

# Skudde (SD)

- Poměrně rané plemeno – jehničky lze připouštět ve věku 10 - 12 měsíců
- Živá hmotnost jehňat ve 100 dne se pohybuje v průměru okolo 12 – 15 kg
- Dlouhé plodné období – 3 bahnění za 2 roky
- Plemeno vhodné pro celoroční pastvu – vhodné pro extenzivní typ chovu



# Skudde (SD)



# Walliserská černonosá (WA)



# Walliserská černonosá (WA)

- Původ: vyšlechtěno v 19. století ve Švýcarsku z plemene cotswold a černonosých ovcí
- Stavba těla: velký tělesný rámec, klabonosý nos, obličejová část hlavy a uši černé, na čele typická čupřina, končetiny jsou černé a porostlé vlnou, dlouhý ocas porostlý vlnou, obě pohlaví rohatá – spirálové rohy směřující od hlavy
- KV: bahnice 72 – 78 cm, berani 75 – 82 cm
- Hmotnost: bahnice 70 – 80 kg, berani 80 – 100 kg
- Rouno: splývavé sortiment D – D/E, hrubá vlna je bílá
- Užítkovost: zájmové plemeno
- V ČR bylo v roce 2022 zapojeno v kontrole užítkovosti 14 bahnic s průměrnou plodností 158 %.

# Walliserská černonosá (WA)

- Poměrně rané plemeno – jehničky lze připouštět ve věku 10 - 12 měsíců
- Živá hmotnost jehňat ve 100 dne se pohybuje v průměru okolo 30 – 35 kg
- Hlavním produktem je kvalitní maso
- Chová se zejména v podhorských a horských oblastech – vhodné plemeno pro extenzivní typ chovu

# Walliserská černonosá (WA)



# Specializovaná plodná plemena



# Olkuská ovce (O)



# Olkuská ovce (O)

- Původ: vyšlechtěno v Polsku (Olkuská oblast) z místní pleme a plemen romney a východofríské ovce
- Stavba těla: střední až větší tělesný rámec, obě pohlaví bezrohá
- KV: bahnice 65 – 75 cm, berani 70 – 85 cm
- Hmotnost: bahnice 65 – 70 kg, berani 85 – 95 kg
- Rouno: splývavé sortiment C – CD, polojemná vlna je dlouhá a bílá
- Užítkovost: plodné plemeno
- V ČR bylo v roce 2022 zapojeno v kontrole užítkovosti 4 bahnic s průměrnou plodností 125 %.



# Olkuská ovce (O)

- Rané plemeno – jehničky lze připouštět ve věku 8 - 10 měsíců
- Živá hmotnost jehňat ve 100 dne se pohybuje v průměru okolo 24 – 27 kg
- Plemeno má schopnost poskytovat a odchovávat vícečetné vrhy
- Vyniká mléčností a dobrými mateřskými vlastnostmi
- Plemeno vhodné do malochovu

# Olkuská ovce (O)



# Romanovská ovce (R)



# Romanovská ovce (R)

- Původ: vyšlechtěno v 17. století v Rusku ze severských krátkoocasých ovcí
- Stavba těla: malý tělesný rámec, hlava malá s bílými odznaky, krátký ocas neobrostlý vlnou, berani mají na krku a hřbetu hřívu, berani mohou být rohatí ale bahnice jsou bezrohé
- KV: bahnice 66 cm, berani 69 cm
- Hmotnost: bahnice 60 – 70 kg, berani 70 – 90 kg
- Rouno: smíšené sortiment C – DE, polohrubá vlna s černými pesíky a světlou podsadou
- Užítkovost: plodné plemeno
- V ČR bylo v roce 2022 zapojeno v kontrole užítkovosti 382 bahnic s průměrnou plodností 289 %.

# Romanovská ovce (R)

- Rané plemeno – jehničky lze připouštět ve věku 4 měsíců
- Živá hmotnost jehňat ve 100 dne se pohybuje v průměru okolo 24 – 30 kg
- Asezónní říje – bahnění 3x za 2 roky
- Plemeno vhodné do extenzivního chovu
- Využívá se ke křížení v mateřské pozici
- Roční stříž vlny je v průměru 2,5 - 3 kg na ovci s výtěžností 60 – 65 %

# Romanovská ovce (R)



# Zdroje

- Webové stránky Svazu chovatelů ovcí a koz SCHOK <https://schok.cz>
- Atlas plemen hospodářských zvířat, Hans Hinrich Sambraus, 2006
- Dorpes assoc. <https://www.dorper.biz>